



採訪台北「新享樂影音工房」 感受全套Lyngdorf多聲道劇院魅力

文／韓享良

這次的採訪真是一個很有趣的體驗，地點是在台北市文昌街62號的「新享樂影音工房」。來到店門口，外觀不像是音響店，店門左側停著一台帥氣的杜卡迪重型機車，右邊則是一輛Land Rover的粗獷吉普車，這些都是店主人陳福鑫先生的收藏。除此之外，店門口沒有廣告，店內也沒有陳列大量喇叭產品，只有陳先生自己收藏、自己愛聽的音響器材，從裡到外都不太像音響店。

我問他：「您經營音響店的想法是什麼？」陳先生笑答：「我是一個享樂生活的人，我沒有把工作排在第一位，而是把享樂排在第一位。我覺得生活應該要追求自己的興趣與嗜好，所以我不喜歡制式的商業活動，來我這裡的客人，最後

都變得像是共同分享音響嗜好的朋友。」一聽就是一個很有想法、很有個性的人，也似乎有點老音響迷的脾氣，不過，我此行的目的是來聽技術非常先進的Lyngdorf多聲道系統，這些東西是怎麼串在一起的呢？我再細細尋問。

重新接納數位音響

原來，陳先生原本是留學法國、學習紀錄片製作的攝影師，後來攝影技術大環境轉變了，由底片邁向數位，對類比事物較為熱愛的他決定離開攝影工作，轉而開起音響店，在1999年9月9日成立了這間音響店。陳先生對於類比音響非常著迷，所以開始投入大量時間研究，我在現場就看到了一台EMT 927黑膠唱盤，據說全世界只有300台，台灣只有2

台，而這就是其中之一。另外現場還看到了Vitavox古董號角喇叭，復原狀況相當良好，能復原到這種程度的全台可能也沒幾套。

在以前，陳先生都是擁抱類比音響，對數位很排斥，但這個情形在這兩年改變了。因為他因緣際會之下，他在音響展聽到了百鳴代理的數位流音響器材，發現今日的數位音樂已經沒有早期那種生冷粗硬的感覺，播放的效果不輸類比器材，讓他敞開心胸接納數位流。而這次心態的轉變，也讓他不僅能接收兩聲道、還開始擁抱多聲道。

而在多聲道部分陳先生看上的就是Lyngdorf的多聲道系統，因為Lyngdorf不僅擁有先進的數位音效處理技術，所有設計還兼顧性能與美學，非常對陳先生的胃口，所以他



01



02



03

- 01 來到「新享樂影音工房」，完全不像音響店，倒像是一間典雅的咖啡廳。店門口一台帥氣的杜卡迪重型機車非常吸引人，這是店主人陳福鑫先生的收藏之一。
- 01 新享樂建立了全台第一個「全」Lyngdorf器材的家庭劇院，成為北部一個重要的展示體驗店。
- 03 陳福鑫先生表示，以前醉心於類比音響，對數位相當排斥，直到接觸了百鳴代理的數位流器材才改觀。

決定採用，在店內組了一套Lyngdorf多聲道系統，而且從解碼到播放的所有器材都是Lyngdorf製品，這是台灣第一間如此展示的音響店。

強大的RoomPerfect空間處理技術

聊到Lyngdorf，陳先生表示，其實Lyngdorf的國外評價很好，其創辦人Peter Lyngdorf可說是音響界赫赫有名的大人物，不僅是多個音響品牌的創立者，也跟很多重量級品牌有關係，同時也是數位音訊處理技術的先驅者。Lyngdorf推出的環繞處理前級MP-50（也就是現場所採用者），就是性能非常優異的一款，不管是傳統5.1聲道還是Dolby Atmos系統它都能滿足，而且最大支援聲道數達到16聲道，勝過多數的日系機種。

而這還不是MP-50最厲害的部分，它最厲害的地方是名為RoomPerfect的空間處理技術。要知道，多聲道系統裡面的喇叭數量很多，還包含了主動式超低音，而消費者的聆聽空間百百種，要做出正確的設定、展現出理想的效果，其實有很高的難度，而RoomPerfect就是全球少數此

類技術中的佼佼者，它採用高精度麥克風，搭配筆電的運算效能與專門軟體，能進行相當精確的調校。

舉個例子就能知道RoomPerfect的調校有多「龜毛」了，每當自動測試跑過一輪，它就會自動打分數，表示「對這個空間瞭解多少」，必須跑過多輪測試，分數達到90分以上，才能進行後續的演算動作。如果是大型的多聲道系統，整個測試要做到完善，有時要耗費一個小時以上，相比之下，某些日系機種快速跑一圈就算數的作法，兩者精確度有很大的差別。

連喇叭都有提供產品

Lyngdorf這個品牌另個值得一提的特色，就是它是少數能同時提供環繞處理前級、後級，又提供喇叭產品的品牌。這些喇叭的共同特徵都是扁平箱體，全部都能採取on wall（壁掛）或in wall（嵌入）方式裝設。為何全部要採用on wall/in wall設計呢？這可不是隨便設計的，其背後有很深的學理根據，on wall/in wall喇叭不僅能呈現理想的電影音效，播放音樂也有優異效果。

談到這裡我要破除一個迷思，很多兩聲道音響迷認為：「聽音樂，一

定要用兩聲道落地式喇叭，擺位上一定要遠離背牆，才能呈現出音場，因此，on wall/in wall喇叭不適合聽音樂」，真的是如此嗎？其實未必，事實上，對於音場的感受，來自於錄音過程中所錄下的空間資訊，只要能忠實再生，理論上你都能感受到錄音現場的空間感。

只是在傳統兩聲道領域，習慣將喇叭拉離背牆來聆聽，這樣的作法，等於在增加和改變「反射音」於空間中的狀態，也等於在尋找空間中頻率響應較好的位置。如果在「條件正確」的狀況下，確實能加深感官對於音場的感受，但也必須小心，如果是沒有經驗，或是不擅長於喇叭擺位的消費者，未必能調出合理、正確的音場，還可能因此得到能量抵消、中低頻虛弱的現象。

而on wall/in wall喇叭因為緊靠牆面，沒有大量反射音帶入複雜相位問題，還可以藉由牆面增益、強化聲音的能量感和密度感，就學理上來說，是相位失真最小、最安全、也最簡單的作法。如果你不容易理解，可以上YouTube搜尋一段名為「Steinway Lyngdorf - Boundary Woofers」的片段，片中就會告訴你，當超低音遠離牆面時，會因為



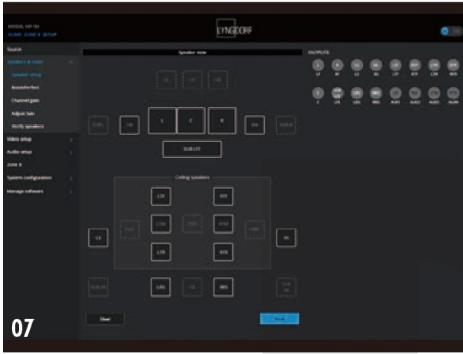
04



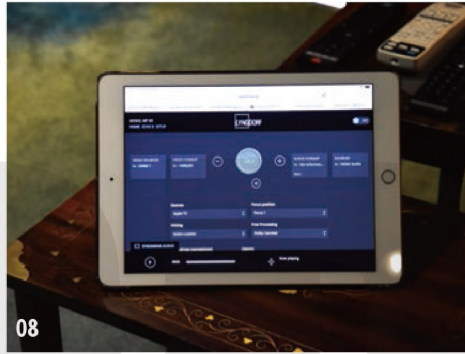
05



06



07



08



09

- 04 陳福鑫先生可說是將嗜好與工作完美結合，現場可以看到許多經典的老音響器材，這些器材既是他的研究成果，也是他的參考器材。
- 05 陳福鑫先生是一個重視生活質感的人，他所打造的視聽空間果然也與眾不同，由於空間不大，所以採用6.2聲道已經綽綽有餘。
- 06 現場所有的劇院器材都是採用Lyngdorf製品，左側下方可以看到MP-50環繞解碼前級，以及三部SDA-2400立體聲後級。
- 07 MP-50也可以透過電腦瀏覽器來進行設定，而且設定頁面非常人性化，想要增加或刪除哪些聲道，只要用點選的就行，比起日系的環擴更為靈活。
- 08 MP-50可以透過多種方式操控，而當中最為簡便的方式就是透過平板了，字體與圖形的顯示清楚而美觀，輕鬆就能操作，可以同時操控訊源、音量和各種音效處理方式。
- 09 圖中的就是Lyngdorf的超低音BW-2，配置10吋單體，扁平箱身設計，能直接塞在牆角，藉由牆面增益提高能量，同時還能避免相位失真，現場一共用了兩只。

多次反射音而造成音像的混亂，甚至因為相位相反而造成能量抵消。而最安全、效果最好的方式就是塞在牆角，降低反射音和相位失真，同時還因為有牆面的增益，能強化低頻能量，讓聲音聽起來更結實、更凝聚。

而這樣的現象並不限於低頻段，聲音的各個頻段（只要有能量能進行反射）都會有相同物理現象，尤其當空間裡喇叭很多時，這個現象更值得留意。因為如果所有喇叭都離開牆面，將製造大量反射音，很容易造成音像的混亂。如果全部採取on wall或in wall配置，就可以大幅降低反射音，讓聆聽者聽到最多「直接音」，在相位一致的狀

況下，聲音會聽起來更精準、更和諧、更有力，對於音像的描繪也會更清晰。

沒有「不適合聽音樂」的道理

理解這樣的現象之後你會發現，on wall/in wall喇叭其實並沒有「不適合聽音樂」的道理，反而因為它的相位失真最小，應該是更全面的作法，能同時對應音樂軟體與電影音效。

而且別忘了，音樂並不限於兩聲道，兩聲道只是傳統延續下來、其中的一種音樂呈現方式而已，事實上，近年有越來越多音樂是採取多聲道方式呈現，舉個最簡單的例子，柏林愛樂近期來台灣巡迴演出，就透過

「柏林愛樂數位音樂廳」向全球五大洲線上直播，為此國家音樂廳還拆除了既有的麥克風，改用柏林空運來台的高感度麥克風，採取5.1聲道方式收音，這樣的音樂盛宴不該用多聲道來感受原汁原味的錄音嗎？這就是最好的例子。

而且喜愛多聲道的朋友就知道，真的要論音場，多聲道音樂片的音場和空間感才是最完整的，這樣的音場能輕鬆的包圍座位後方，將座位整個環繞起來（所以才叫做環繞包圍感），讓你聽到整個音樂廳的空間感，觀眾的掌聲圍繞在座位四周，感覺如同坐在指揮席，有身臨其境的現場感，兩聲道要呈現出這樣的効果是很難的。而



10



11



12



13

- 10** 現場的左右聲道喇叭Lyngdorf FR-1，採取扁箱身設計，上面配置了兩音路三單體，下方較大的是被動輻射器，讓FR-1能以扁箱身呈現出更強勁的中低頻。
- 11** 這是現場做為環繞喇叭的Lyngdorf MH-2，它的體型小巧，也是扁箱身設計，非常符合劇院需求，可以裝設在任何牆面，又不會覺得佔空間或是影響觀瞻。
- 12** 現場的這個視聽空間是攝影棚改建的，可以看到右側有一個升降梯，能上下移動，所以不太算密閉空間，而MP-50的自動測試功能非常厲害，就算是這樣左右不對稱的空間，一樣能把音效修正得相當平衡。
- 13** Lyngdorf是少數能提供全套劇院器材的品牌（解碼前級、後級、喇叭），而且從內部電路設計、到功能設計，乃至於外觀造型都非常與眾不同，而陳福鑫先生正是喜歡這種與眾不同又性能優異的產品。

為了呈現精準、正確、不受牆面反射音干擾的音效，on wall/in wall喇叭是很理想的配置，你能說這種喇叭不能聽音樂嗎？這是不合理的。

最後，on wall/in wall喇叭也是最有利於裝潢的設計，不會佔據空間或妨礙動線，相當理想。而Lyngdorf就利用這點，近期積極與丹麥模組傢俱公司Clic Furniture合作，提出A wall for music的設計概念，簡言之，就是直接將裝潢與on wall/in wall喇叭整合，同時兼顧視聽與聽覺，創造出最理想的生活空間，所以不要再小看on wall/in wall喇叭了，它們其實非常有潛力，只是看你懂不懂得運用、會不會調整而已。

空間處理高明，聲音柔和細膩

新享樂的劇院空間不是很大，所以僅採取了6.2配置，器材全部都是Lyngdorf的製品，包括了MP-50解碼前級、三部SDA-2400兩聲道後級，另外6.2共八只喇叭也都是

Lyngdorf製品。

現場這個空間很特別，它原本是陳先生的攝影工作室，又同時是居家生活空間，所以現場有一部「電梯」，其中一塊地板能向上或向下移動，把人載上樓或載下樓。這也代表現場不算是密閉空間，左右不對稱，要調到理想的效果有難度，有可能音場歪一邊，或是能量會洩流到其它空間而無法凝聚。

當時心想，這樣的空間恐怕是高難度的挑戰吧，結果MP-50的RoomPerfect自動調校功能真不是蓋的，陳先生播放柏林愛樂管弦樂團的演出片段，我發現聲音相當和諧，並沒有歪一邊或是左右密度不同的問題。再來，質感很不錯，許多劇院系統播放電影時很厲害，播放音樂時就顯得粗糙，而現場完全沒有這樣的感覺，聲音相當柔和輕盈，聆聽交響樂時，樂器有一種纖細的質感，與現場的精緻空間陳設相當契合。

採訪結束，看著店內店外各種新舊並陳的東西，有帥氣的重機，也有古董喇叭，真的有一種違和感。我忍不住問陳先生，你喜歡的是什麼樣的東西？是什麼樣的東西會吸引到你呢？他笑著說：「我喜歡特別的東西，不一樣的東西，我不喜歡「制服」般的感覺。再來，我會介紹給客人的，一定是我自己喜歡的，然後效果也非常令人滿意的，我才可能推薦給客人。」聽完豁然開朗，發現現場的組成一點也不違和了，確實是如此，就像Lyngdorf系統，它在家庭劇院市場上是異類，型態很特別，然而它的技術與設計都是它很高明的，所能帶給消費者的享受也是高級的，確實符合他選物的品味，如果你也覺得有意思，不妨來新享樂瞧瞧吧。P

新享樂影音工房

地址：台北市文昌街62號

電話：02-2708-7099 / 0932-923-582